

Gunma Prefectural



# OTA FLEX HIGH SCHOOL



2024年(令和6年)  
創立20周年をむかえます。

## 学校案内

2025 School Informational Pamphlet



- SAH協力校 (群馬県教育委員会)
- 「日本語指導の体制づくり」モデル校 (群馬県教育委員会)

群馬県立太田フレックス高等学校



## ▶ ごあいさつ

群馬県立太田フレックス高等学校 校長 須田 雄一郎

群馬県立太田フレックス高等学校「学校案内」をご覧ください、ありがとうございます。

本校は、定時制課程Ⅰ・Ⅱ・Ⅲ部と通信制課程を擁する単位制高等学校です。

校名の「フレックス (flex)」は英語で「柔軟」「しなやか」という意味があります。この言葉は生徒一人ひとりの個性に寄り添い、各自のペースで学ぼうとする生徒の意志を最大限尊重するという教育理念を表しています。

本校ではそれぞれの興味・関心や進路目標に合わせて、自分だけの時間割を作ることができます。

生徒の皆さんが本校での学びを通じて、卒業後に必要とされるであろう、様々な力を身につけることができると私たちは考えます。

皆さんとの出会いを楽しみにしています。

## Principal's Welcome

A very warm welcome to Ota Flex High School.

Ota Flex High School comprises three part-time courses and a correspondence course.

“Flex” is derived from flexibility, which stands for our educational philosophy. Here at school students make out their own timetable for their own convenience and can study flexibly at their own pace.

We believe that students will be able to develop the skills, attributes and mentalities that they will need in life beyond school through their learning experience at our school.

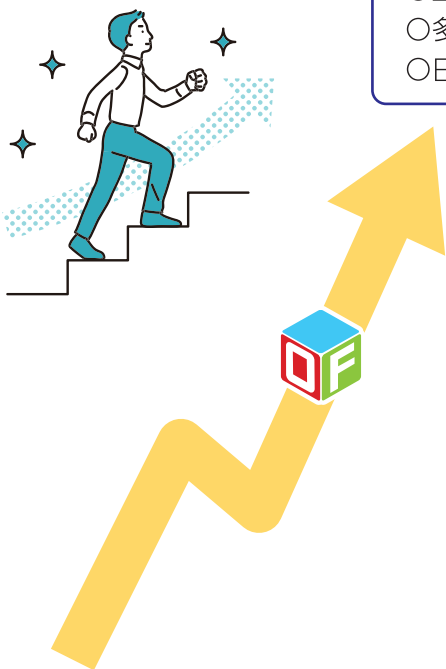
We look forward to meeting you soon.

Principal Yuichiro Suda

## グラデュエーション・ポリシー

卒業するまでにこのような力を身に付けられる学校です

- 主体的に、生涯学び続けることができる力
- 多様な個性や価値観を認め、他者を思いやり、積極的に社会に貢献できる力
- 日本を含めた多様な文化や伝統を理解し、社会の変化に柔軟に対応できる力



### 定時制課程

**自分の学力を伸ばせます。**

比較的少人数で学べます。

Ⅰ・Ⅱ部(昼間)では、現代の国語・言語文化・数学Ⅰ・英語コミュニケーションⅠにおいて、基礎・標準・発展の3つのレベルの講座があります。

Ⅲ部(夜間)では、国語・社会・数学・英語において、中学校の内容を学び直せる講座を設定しています。

**さまざまな授業を選べます。**

演劇入門・演劇表現・スペイン語基礎・ポルトガル語基礎・陶芸・華道・茶道・Webデザインなどの「学校設定科目」や書道・ファッション造形基礎・フードデザイン・スポーツⅡなどの「選択科目」から、自分に合った授業を選ぶことができます。

**ゼミがあります。**

ホームルームと総合的な探究の時間をあわせて、週1回ゼミの授業があります。ゼミ担任がホームルーム担任の役割をします。(ゼミの一例：「クイズ・パズル探究ゼミ」「生涯スポーツ探究ゼミ」「音楽探究ゼミ」「推し」の文化考察探究ゼミ」等)

### 通信制課程

**普段は自宅などで学習し、月2回程度登校して学びます。**

自分のペースでレポートに取り組み、自分の生活や環境などにあわせて、学習を組み立てることができます。平日に登校して質問したり指導を受けたりすることもできます。

中学校を卒業したばかりの人だけでなく、高校を途中でやめてしまった人や社会人も学んでいます。

## アドミッションポリシー

このような皆さんを待っている学校です

- 高校でもう一度、学び直したい人
- 思いやりを持って仲間と協力できる人
- 本校の特色を理解し、前向きに取り組める人

## 定時制と通信制の2つの課程 からなる普通科高校です。

定時制は、午前を中心に学ぶⅠ部、午後を中心に学ぶⅡ部、夕方17時半以降を中心に学ぶⅢ部からなります。定時制、通信制ともに普通科で、前期・後期の二学期制です。自分の学びたい科目を進路目標や興味・関心にあわせて選ぶことができます。

ただし、卒業までに必ず学習しなければならない必修科目があります。

## 自分で時間割をつくります。

自分の興味関心、将来の進路希望に応じて授業を選ぶことができます。4年間が基本ですが、3年間でも、定められた科目を学び、必要な単位を修得すれば卒業できます。「何年間で卒業するか」を自分で決めて、年度当初（入学時）に自分の時間割をつくります。曜日により何時間目の授業を受けるかを自分で決めます。また、通信制では、自宅で自学自習をしてレポートを提出します。

## 基礎・基本を大切にし、 きめ細かな授業を行います。

国語・数学・英語（Ⅰ・Ⅱ部）の必修科目では、習熟度別（基礎・標準・発展）の講座を開講し、学び直しを必要とする生徒のニーズに応じています。また、学校設定科目として、数学科の「みんなの数学」や国語科の「ことばと生活」を開講し、生徒の苦手克服のサポートを行っています。

Ⅲ部では、「みんなの数学」に加えて、「ことばと生活」「英語C基礎」「社会基礎」という、中学校までの学び直しをねらいとした学校設定科目を開講しています。

## 完全な単位制の学校です。

高校に通算で3年以上在籍し、74単位以上修得すれば卒業（3月と9月）できます。別の課程（定時制と通信制）との併修や高等学校卒業程度認定試験（文部科学省）、実用英語技能検定（準2級以上）などの技能検定で合格した科目を、卒業単位に含めることもできます。

# 太フレで新しい自分を見つけよう！

# あなたを全力で応援します！

## 太フレの 特徴



## 自分のリズム・ペースで 学べる学校です。

定時制では、Ⅰ～Ⅲ部の生徒とも、在籍する部に設定されている講座を50%以上受講します。他の部の授業も50%以内なら受講でき、在籍する部以外の授業も受講すれば、3年間で卒業も可能です。通信制では、スクーリングが月2回程度、日曜日に行われ、1コマの授業時間は50分です。



イラスト：携上綾花さん（Ⅰ部）

## SAH（スチューデント エージェンシー ハイスクール） の協力校です。

SAHでは生徒のエージェンシー（自分と社会をより良くしようと願う意志、原動力）を重視し、「自ら考え、判断し、行動できる生徒」を育成することを目的としています。

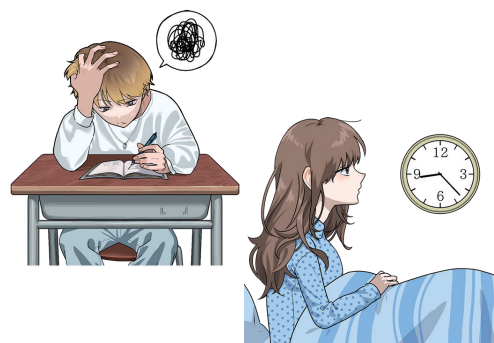
## 「日本語指導の体制づくり」 モデル校です。

本校には外国ルーツで、高校の教科学習と並行して日本語学習が必要な生徒も多く在籍しています。

令和5年度から「県立高等学校等における日本語指導の体制づくり」事業のモデル校に指定され、持続可能な日本語指導の仕組みづくりを試行しています。

「日本語Ⅰ」（来年度以降Ⅱ、Ⅲも開講予定）という講座があり、ほかに「特別的教育課程」で指導を受けている生徒もいます。

また県内のNPO法人と連携して「日本語支援」や「教科学習支援」を課外活動で行なっています。



イラスト：山本蓮華さん（Ⅱ部）

# 定時制 時間割例

\* 科目が用意される曜日や時間割は、年度によって変わります。

## 例 I 部に在籍する 4 年制大学希望の A さんの場合

理系の大学に  
行きたい!



### 時間割例 1 年目

		月	火	水	木	金
1	9:00	現代の国語	公共	ゼミ	英語	数学 I
	10:30	言語文化	歴史総合		コミュニケーション I	
2	10:50	英語	数学 I	科学と	現代の国語	公共
	12:20	コミュニケーション I		人間生活	言語文化	
3	13:10		体育 I		家庭基礎	保健 I
	14:40					
4	15:00					
	16:30					

※ 必履修科目を中心に選択

### 時間割例 2 年目

		月	火	水	木	金
1	9:00	体育 II		ゼミ	体育 II	情報 I
	10:30				保健 II	地理総合
2	10:50	数学 II	情報 I	数学 A	数学 II	数学 A
	12:20		地理総合			
3	13:10	音楽 I	物理基礎			生物基礎
	14:40		地学基礎			化学基礎
4	15:00		生物基礎			物理基礎
	16:30		化学基礎			地学基礎



1 年目はできるだけ必履修科目を履修

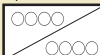


残った必履修科目を押さえながら  
理数系を中心に履修

### 時間割例 3 年目

		月	火	水	木	金
1	9:00			ゼミ	化学	体育 III
	10:30					
2	10:50	化学	物理	数学 III	物理	数学 III
	12:20					
3	13:10	英語	生物	英語	生物	
	14:40	コミュニケーション II		コミュニケーション II		
4	15:00					
	16:30					

前期設定科目



← 後期設定科目



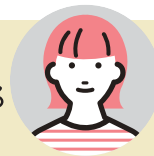
← 通年設定科目



理系の受験校の入試科目・入学条件等に  
合わせて数学 III も履修

## 例 I 部に在籍する就職希望の B さんの場合

他の学校にはない特色ある  
学校設定科目も学びたい!



### 時間割例 1 年目

		月	火	水	木	金
1	9:00	現代の国語	体育 I	ゼミ	英語	数学 I
	10:30	言語文化			コミュニケーション I	
2	10:50	英語	数学 I	家庭基礎	現代の国語	保健 I
	12:20	コミュニケーション I			言語文化	
3	13:10					
	14:40					
4	15:00					
	16:30					

※ 必履修科目を中心に選択

### 時間割例 2 年目

		月	火	水	木	金
1	9:00	地理総合	体育 II	ゼミ	論理国語	歴史総合
	10:30	情報 I				
2	10:50	論理国語	歴史総合	科学と	地理総合	体育 II
	12:20	公共	人間生活			
3	13:10					
	14:40					
4	15:00					
	16:30					

### 時間割例 3 年目

		月	火	水	木	金
1	9:00	美術 I	情報デザイン	ゼミ	保育基礎	倫理
	10:30					
2	10:50	日本史探究	フレックス	日本史探究	体育 III	Web
	12:20					
3	13:10					
	14:40					
4	15:00					
	16:30					

### 時間割例 4 年目

		月	火	水	木	金
1	9:00		地学基礎	ゼミ		化学基礎
	10:30					
2	10:50	美術 II	化学基礎	数学 A	政治・経済	数学 A
	12:20		陶芸			
3	13:10				華道	茶道
	14:40					
4	15:00				ポルトガル語	基礎
	16:30					



# 定時制 時間割例

\* 科目が用意される曜日や時間割は、年度によって変わります。

## 例 II部に在籍する専門学校希望のCさんの場合

演劇関係の専門学校に行きたい！



### 時間割例 1年目

		月	火	水	木	金
1	9:00 10:30					
2	10:50 12:20	書道 I	体育 I	保健 I		
3	13:10 14:40	現代の国語 言語文化	歴史総合 公共	家庭基礎	英語 コミュニケーション I	数学 I
4	15:00 16:30	英語 コミュニケーション I	数学 I	ゼミ	現代の国語 言語文化	歴史総合 公共

※必修科目を中心に選択

### 時間割例 2年目

		月	火	水	木	金
1	9:00 10:30					
2	10:50 12:20	英語 コミュニケーション II	世界史探究	英語 コミュニケーション II	世界史探究	
3	13:10 14:40	体育 II	論理国語	演劇入門	体育 II 保健 II	地理総合 情報 I
4	15:00 16:30		地理総合 情報 I	ゼミ	科学と 人間生活	論理国語

### 時間割例 3年目

		月	火	水	木	金
1	9:00 10:30					
2	10:50 12:20	物理基礎 地学基礎	フードデザイン	物理基礎 地学基礎		フードデザイン
3	13:10 14:40	書道 II	地理探究	スポーツIV	演劇表現	英語セミナー 英語セミナー
4	15:00 16:30	政治・経済	日本理解 日本理解	ゼミ	体育 III	地理探究

## 例 III部に在籍する仕事をもつDさんの場合

仕事があるので  
4年で卒業する計画で  
じっくり！



### 時間割例 1年目

		月	火	水	木	金
3	13:10 14:40					
4	15:00 16:30					
5	17:30 19:00	体育 I 体育 I	体育 I 保健 I	公共 情報 I	公共 情報 I	科学と人間生活
6	19:20 20:50	歴史総合 家庭基礎	歴史総合 家庭基礎	みんなの 数学 数学 I	みんなの 数学 数学 I	ゼミ

※3・4限の講座を受講すれば3年で卒業することも可能です。

### 時間割例 2年目

		月	火	水	木	金
3	13:10 14:40					
4	15:00 16:30					
5	17:30 19:00	美術 I 現代の国語	美術 I 現代の国語	体育 II 体育 II	保健 II 体育 II	地理総合
6	19:20 20:50	数学 I 数学 A	数学 I 数学 A	英語 コミュニケーション 英語 コミュニケーション	英語 コミュニケーション 英語 コミュニケーション	ゼミ

※3・4限の講座を受講すれば3年で卒業することも可能です。

### 時間割例 3年目

		月	火	水	木	金
3	13:10 14:40					
4	15:00 16:30			物理基礎		
5	17:30 19:00	言語文化 音楽 I	言語文化 音楽 I	数学 II 数学 II	数学 II 数学 II	体育 III
6	19:20 20:50	英語 コミュニケーション 英語 コミュニケーション	英語 コミュニケーション 英語 コミュニケーション	地学基礎 生物基礎	地学基礎 生物基礎	ゼミ

※3・4限の講座を受講すれば3年で卒業することも可能です。

### 時間割例 4年目

		月	火	水	木	金
3	13:10 14:40					
4	15:00 16:30					
5	17:30 19:00	政治・経済 論理・表現 I	政治・経済 論理・表現 I	服飾手芸 フードデザイン	服飾手芸 フードデザイン	日本理解
6	19:20 20:50			古典探究 古典探究	古典探究 古典探究	ゼミ

# 定時制 Ⅲ部 (夜間部)

## 少人数制授業の展開

各授業講座を少人数で展開しており、個々の生徒に応じたきめ細かい指導を行っています。

少人数のため、教職員とのコミュニケーションを取りやすく、疑問点を解消しながら授業に取り組むことができます。

### 在校生の コナント

- 人数が少ないので、発言や意見交換がしやすい。
- 少人数なので、個々に応じた指導が受けられる。
- ゼミの授業で興味ある分野を楽しく学べる。



## 基礎・基本の充実

「国語」「数学」「社会」「英語」において、中学校の学び直しを目的とした学校独自の科目を設定しています。生徒一人ひとりに応じた基礎・基本を身につけられます。

### 在校生の コナント

- 少人数制で、基礎からわかりやすく学べる。
- 皆一生懸命勉強をされていて、自分も以前より勉強ができるようになった。
- 1コマの授業時間が長いから、たくさん勉強できる。

## 夜間部ならではの生活

夕方からの始業となるため、日中の時間をアルバイトや自学自習にあてることができます。

生徒それぞれが進路希望に合わせて、始業までの時間を計画的に過ごしています。

### 在校生の コナント

- 学校生活とアルバイトの両立ができ助かっている。
- 自分のペースで通学して勉強できるから、大学みたいで楽しい。
- 朝が苦手な人でも余裕を持って通学できる。

## 学校生活を充実させる多彩な行事

4月	入学式 前期始業式 二者面談		10月	後期始業式・秋季入学式 チャレンジ・デー 第2回進路ガイダンス	
5月	携帯マナー教室 保護者向け授業公開 第1回こころの教育事業		11月	球技大会 後期中間考査 第2回こころの教育事業	
6月	前期中間考査 交通安全教室 第1回進路ガイダンス		12月	フレックス発表会 性・エイズ講演会	
7月	レクリエーション大会 三者面談		1月	冬季休業	
8月	夏季休業		2月	後期期末考査 予餞会	
9月	生活体験発表会 前期期末考査 前期終業式 秋季卒業式		3月	卒業式 三者面談 後期終業式 離任式	



# 通信制

## 通信制とは

- 「自学自習」が学習の基本です。
- 自宅でレポートを作成し、登校してスクーリング（月2回程度）に出席することにより学習を進めます。
- 学習の成果を確認するテストがあります。

## 単位の認定と卒業

- 3年以上在籍し、必履修科目を履修したうえで74単位以上を修得すると卒業できます。
- 科目ごとに、レポート・スクーリング・テストの3つに合格すると単位を修得できます。

## 本校通信制の特色

- 単位制の普通科です。学年・クラスはありません。15歳以上の幅広い年齢の人が共に学びます。
- 3年間での卒業が可能です。入学は4月または10月、卒業は3月または9月の2回です。
- 編入生は、以前に在籍した高等学校、または中等教育学校後期課程での在籍期間や修得単位（一部または全部）を卒業の要件に加えることができます。

### 在校生の コナント



私のように毎日登校するのが難しい人、アルバイトやお仕事をしたい人にとって、月2回程度のスクーリングはとても魅力的だと感じています。自分のペースや生活リズムに合った学校生活のおかげで、生徒会長を2年も務められている上に、計画的にレポートに取り組み、予定よりも早めに提出できています。そんな日々が送れていることを貴重に思うと同時に、楽しく頑張れていることに誇りをもっています。自分が理想の生活を実現できている素晴らしさを実感しつつ、家族や周囲の人々が支え、応援してくれることに感謝しています。本校で学んだことを大切に、これからも自分らしく、何事にも挑戦していきたいと思います。（鶴崎七海さん／令和4年度入学）



### R レポート

自宅で作成した  
レポートを郵送等で提出し、  
添削を受けます。



### T テスト

前期末（9月）と  
後期末（2月）に  
テストがあります。



### S スクーリング

登校して教室で  
指導を受けます。  
月2回程度、日曜日に行います。

R・S・Tの  
3つに合格



単位の修得

74単位以上



卒業



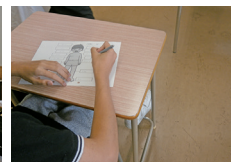
## 日本語の授業 (定時制)

令和6年度からは、「日本語基礎」(特別の教育課程)と「日本語Ⅰ」(学校設定科目)の授業を行っています。日本語指導支援員(2名)の方も一緒に授業の支援を行っています。

動詞や形容詞などの文法を学んだり、学校の年間スケジュールをそれぞれの言語に直したりして、学校生活についても理解を深めています。

### 生徒の感想

- 漢字を少しおぼえた。日本語を話せるようになった。
- 自分がわからなかったことが、授業でわかった。
- 日本語を得意にしたい。
- 先生に日本語でインタビューをしたのがよかった。



## 学校行事 (I・II部)

**10月 スポーツ・デー**  
インストラクターと楽しくスポーツに親しむ

4月



対面式

入学式



12月



フレックス発表会

1月

芸術鑑賞教室

群馬交響楽団

5月  
9月



ゴミレンジャー

9月



レクリエーション大会

3月



卒業式



## 部活動紹介

- 演劇部
- バドミントン部
- 卓球部
- 吹奏楽部
- 美術同好会

- ソフトテニス部
- 陸上競技部
- バスケットボール部
- ダンス部

- ◎バスケットボール部(女子)、ソフトテニス部、陸上競技部が全国大会に出場しました。(令和5年度)
- ◎全国高等学校定通制陸上競技大会 男子円盤投 優勝 準優勝(令和5年度)



バスケットボール部



吹奏楽部



美術同好会



バドミントン部



陸上競技部



イラスト：山本蓮華さん(II部)



# 卒業生の進路状況

令和5年度 定時制Ⅱ・Ⅲ部

## 四年制大学 (8名)

埼玉工業大学 (2名) 共愛学園前橋国際大学 桐生大学 高崎健康福祉大学 東京福祉大学 国際武道大学 大東文化大学

## 短期大学 (1名)

桐生大学短期大学部

## 専門学校・各種学校 (25名)

群馬県立太田産業技術専門学校 (5名)	群馬県美容専門学校 (2名)	群馬自動車大学校	東日本デザイン&コンピュータ専門学校
専門学校太田自動車大学校 (3名)	太田医療技術専門学校	群馬日建工科専門学校	大宮ビューティー&ブライダル専門学校
大泉保育福祉専門学校 (2名)	大原ビジネス公務員専門学校高崎校	高崎情報ITクリエイター専門学校	桐生准看護学校
太田情報商科専門学校 (2名)	群馬社会福祉専門学校	中央動物看護専門学校	代々木アニメーション学院

## 就職 (28名)

(株)SUBARU群馬製作所 (4名)	東亜工業(株) (2名)	(株)永徳	(株)富士工業
マルハニチロ(株)群馬工場 (3名)	(株)アクティブマーケティングシステム	(株)クリハラ	北辰機材(株)
サロン・ド・ジュン (2名)	アトス(株)	砂永樹脂製作所(株)	MSSステンレスセンター(株)
しげるテック(株) (2名)	アルフレッサファーマ(株)	(株)千代田製作所	(株)ハヤブサドットコム
(株)辻商店 (2名)	石原精密(有)	日本ドナルドソン(株)	

# 卒業生からメッセージ



前沢茉弥 さん (令和5年度卒業)  
共愛学園前橋国際大学国際社会学部

私は吹奏楽部と美術同好会に所属していました。部活動を通して卒業してからも関わりのある友人ができましたし、好きだった音楽と絵を高校でも続けられました。太フレは服装や学年のくくりがないため、様々な人と関わりつつ居心地の良い環境で高校生活を送ることができました。現在は前橋国際大学に進学し、心理学やキリスト教を学びながら社会科の教員免許の取得を目指しています。太フレで充実した高校生活を送ってみてください。(定時制Ⅱ部)



亀井遼矢 さん (令和5年度卒業)  
高崎健康福祉大学健康福祉学部

太田フレックス高校の良いところは、自分のペースに合わせて学べるところです。自分だけの時間割が作れるので、卒業までの年数を考えて時間割を組んだり、自分の進路に合わせて組んだりすることができます。私も大学進学を考えて理系科目を多く入れ、空き時間を作って受験勉強するなど、自分に合わせた時間割を作りました。私は今、大学で管理栄養士になるための勉強をしています。大学の勉強は大変ですが、高校で身につけた自分のペースで学んでいく力や、目標を見据えて行動する力を発揮して勉強に励んでいます。太フレは、自分の将来の道を見つけるための場所として最適な高校です。ぜひ、太田フレックス高校で自分の未来を広げてみてください。(定時制Ⅲ部)



齋藤朱里 さん (令和5年度卒業)  
大泉保育福祉専門学校保育科

3年間長かったようで一瞬で終わってしまった高校生活でした。私は本校を卒業して自分の夢を叶えるために進学したのですが、フレックス高校に通うことが出来たから今があると思っています。フレックス高校では苦手だった勉強も人間関係も自分のペースを大事にしながら人間的に成長することができて、ほんとうに充実した学校生活を送ることができました。本校の卒業生として、皆さんにはぜひ太田フレックス高校での学校生活を全力で楽しんで欲しいと思います。(定時制Ⅱ部)



山本春樹 さん (令和5年度卒業)  
(株)辻商店

太田フレックス高校は、自分の個性を育ててくれる学校です。世の中には様々な個性を持った人がいます。私自身そうですし、これを読んでいる貴方もそうだと思います。自分の個性をネガティブに捉えている方もいらっしゃると思いますが、太田フレックス高校では、私たちのその大切な個性を、より大きく、より社会性のある「チカラ」にしてくれます。これからも、皆さんが太田フレックス高校で、その個性をのびし、この社会で大きく羽ばたいてくれることを、心より楽しみにしています。(定時制Ⅱ部)



河野和貴 さん (令和5年度卒業)  
株式会社SUBARU

私は太田フレックス高校に4年間通ってました。  
この4年間は人生で1番楽しい時間でした。1年の時はクラスに馴染めるか心配でしたが問題なく馴染めて、その友達とは今でも遊んだり相談したりする仲にまでなりました。友達との学校生活は凄く楽しいものでした。太田フレックス高校は自分で時間割を組めるので、友達と一緒に授業を取って楽しく授業を受けたり、制服がないので休日には一緒に服を見に行ったりして、いろんな思い出が出来ました。  
4月から社会人となり、学校生活が恋しくなりつつも社会人は高校生とは違う楽しさがあり、休日の活動の幅が大きく広がりました。高校からの友達とたくさん遊んでいます。高校は一生モノになると思いません。楽しみましょう。(定時制Ⅰ部)



# 太フレに来てよかった!

## I部



丸山 奏汰さん

### 自分のペースで充実した学校生活を

入学したての頃の私は、不安な気持ちで毎日を過ごしていました。なぜなら、太田フレックス高校は制服がなく、髪型や髪色、装飾品なども自由で他の高校とは様子が少し違うので、『場』に馴染めるのかと心配していたからです。でも、学校生活を送る中でその不安はなくなりました。太田フレックス高校は、自分のペースで学習できるように時間割を組んだり、様々な内容のゼミ活動の中から興味のあるゼミを選び活動したりと、ここでしか体験できないことがあり魅力ある高校だと思ったからです。現在は、少しでも将来の夢に近づくため努力し続けています。ぜひ、皆さんもこの太田フレックス高校で楽しく充実した学校生活を送りませんか。

## II部



西本 優汰さん

### 僕たちと一緒に輝きましょう

僕が思う太田フレックス高校入学後の良い点は、時間割を自由に選べることです。好きな時間に好きな科目を選び、空きコマを作ってゆっくり登校することもできます。

さらに、この学校には楽しい点があります。それは、定時制でも学校行事が豊富にあることです。レク大会やゴミレンジャーなど生徒同士で協力して行う多くの行事があります。社会のルールをしっかり守ってれば、髪型や服装などにこれと決まった校則がないことも利点です。ですので自由に学校生活を過ごすことができます。

このように良い点や楽しい点がたくさんあります。皆さんも充実した学校生活を僕たちと一緒に送ってみませんか？ぜひ、来てください。

## II部



相澤 敬太さん

### 個性を最大限アピール

太田フレックスに入学してから、毎日みんなの個性が刺激的で退屈しません。時には思うように出来ないことももちろんあるし、大変だな、しんどいなと感じることもありました。けれどそれ以上に、辛いことなど些細なことに思えるほど楽しいことがたくさんあります。

個性を最大限アピールでき、ひとりひとりの自主性を育てることが出来るのは、この学校だけだと思います。

私は生徒会長として、学校を「ひとりひとりがやるべきことに全力で挑み、努力を発揮できる場所にする。安心して、落ち着いて生活できる場所にする。」という目標をたてました。生徒みんなで、今までに感じた事のない充実感を謳歌していきたい、いけたらいいなと思います。

## II部



村上 琉希さん

### 変わるきっかけをくれた学校

僕は中学三年間、ほとんど学校に行っておらず、その頃は将来がとても不安でした。心機一転するために太フレに入学しました。II部は早起きが苦手な僕に合っていて、先生や仲間にも恵まれ、ほとんど休むことなく通うことが出来ました。中学の頃は将来が不安でしたが、先生方の助言等で希望する進路も定まり、この学校に入学して本当に良かったと思いました。太フレは自分を変えるきっかけを与えてくれる良い学校だと思います。皆さんの入学をお待ちしています。



## II部

### 自由な学びを



大塚 心暖さん

太田フレックス高等学校は男女関係なくとにかくフレンドリーで、どこよりも個性が豊かで元気で活発な人が多い学校です。髪型、ピアス、服装も自由だし、バイトも自由です。この太田フレックスは社会のルールが学校のルールなのです。また、三年卒か四年卒かを選びながら自分で授業の時間を作るのでそこも良い点だと思っています。勉強も生活態度ももちろんですが、私の中で一番学び成長できたと感じることは、人間関係です。先生方もフレンドリーなため相談もしやすく、すぐに一緒に解決してくれます！ココだけの話、イケメンな先生も美人な先生もいっぱいいます。(笑)

入学して三年経ちますが、同学年の友人に「高校生活楽しい？」と聞くと、「なんだかんだめっちゃ楽しい」って言っていました。私もそう思います！太フレは個性豊かな友達が高確率でできるし、先輩後輩という上下関係はホントに少ないです。

太田フレックスはすごく良いところですよ。誰にでもおすすめできる学校だと思います。充実した学校生活を一緒に送ってませんか？待っています！

## II部

### 仲間と力を合わせて、目標に向かえる



比嘉 真樹さん

私が所属しているII部では、I部とII部の授業を効率よく取ることができ、自分のペースで勉強をすることができます。また、太田フレックス高校は、個性を尊重してくれるので、一人ひとりが健やかに成長することができます。そして、自分だけでは乗り越えられない壁は、仲間と力を合わせて、目標に向かって走り続けることができるのが太田フレックス高校だと思います。

皆さんも、目標を見つけて、充実した学校生活を送ってみませんか。入学をお待ちしています！

## III部

### 自分のペースでゆっくり成長



間間 琴乃さん

太田フレックスは、自分のペースで目標を目指せる高校です。III部は人数が少ないので、授業は集中しやすく各自の学力に沿って教えてくれます。また親しみやすい先生方が多いので、進路や個人で悩んでいることを気軽に相談できます。また、個性的な生徒が多く、社交性や交友関係も学べる環境だと思います。

III部は基本的に夕方からの授業ですので、朝が弱い方や仕事と両立しながら勉強したい方などにおすすめします。その他にも自分を変えたい方や、人との関わりが苦手な方は、先生方も親身に支えてくれます。自分のペースでゆっくり成長していきましょう。太フレへの入学をお待ちしております。

## III部

### 自分を変えたい人にオススメ！

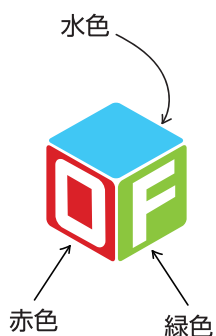


小山内 楓さん

この学校の良い点はたくさんありますが、まず、III部に関してはI部・II部に比べて生徒数が少ないため、授業も必ずと少人数になります。集団生活が苦手な人にとっても合っていると思います。

私は、小学校や中学校での体育の授業がとても苦手でした。体を動かすことがあまり得意ではなかったので、大勢の人の前で苦手なことを1人でやらなければいけない苦痛で休みがちにもなりました。しかし、III部で生徒5人での授業を受けているうちに、その恐怖も薄れ、逆に運動を好きになることができました。太田フレックスに入学してから、私への良い影響は計り知れません。太田フレックスは、私のように自分を変えたい人にオススメの学校です。III部への入学、ぜひ考えてみて下さい。

# 太田フレックス高等学校の校章について



## 形

●立方体（全ての面が同じ正方形でできた立体）  
個人として見た場合には見る方向により様々な形に見える多様性があるが、元は皆同じ形（人）であることを意味する。生徒や社会の多様化に対応した柔軟性のあるフレックス高校としての基本構想を形にした。

## ●3つの菱形

柔軟な学校（Fで表現）と、学校を取り巻く地域（Oで表現）と、若者の未来（水色で表現）の3つが集まることで、一つの集合体を作ることを形にした。

## 色

水色＝空のように無限に開いた若者の未来をイメージした

赤色＝フレックスで学ぶ若者の熱い心をイメージした

緑色＝フレックス棟の南にある「新田の杜」をイメージした

## 文字

O＝Ota Flex Highschoolの「O」、開かれた学校という、Openの「O」

F＝Ota Flex Highschoolの「F」、時間割や服装が自由な、Freeの「F」



「生涯学び続けることができる生徒の育成」を教育目標に掲げ、生徒一人ひとりの個性、学力を尊重した指導に全職員一丸となって取り組んでいます。

学年制ではなく、入学年度ごとに年次を設けており、I II部では、初級年次・中級年次・卒業年次（卒ゼミ）と分かれています。SHR・チャイム・校内放送はなく、自主的に行動し、自己責任のもとに行動することが求められます。

校庭に古墳と岩松城の跡地があり、四季を通じ、巨木や古木に多くの小鳥や大鷹が飛来し、自然が豊かです。芝生の校庭では、昼休みにサッカーなどを楽しんでいます。

皆さんと会えるのを  
楽しみにしています！



## MAP



\*東武伊勢崎線 木崎駅から徒歩10分

## 群馬県立太田フレックス高等学校

〒373-0844 群馬県太田市下田島町1243-1  
TEL.0276-31-8047(代表) FAX.0276-31-8921  
TEL.0276-31-0513(通信制直通)

<https://otaflex-hs.gsn.ed.jp/>



Open School 2024年(令和6年)  
オープンスクール 11月2日(土)

個別の授業見学は随時行なっています。

←詳しくはホームページをご覧ください。