



夢は大きく
志は高く



群馬県立
太田高等学校

School Guide 2024





群馬県立太田高等学校グランドデザイン2023

教育目標

「文武両道」・「質実剛健」の校風の振興を図り、21世紀の担い手としての、知・徳・体の調和のとれた人間の育成を目指す。

【 3年生 】

10月 大学入試 総合型選抜へ
5月 1年生への個人探究発表会
②⑤

【 2年生 】

3月 太高太女合同発表会②⑤
2月 個人探究最終発表会②⑤
12月 第2回太高生が主催する
講演会③④⑤
12月 メールインタビュー②④⑤
10月 個人探究中間発表会②⑤
8月 フィールドワーク④⑤
7月 第1回太高生が主催する講演
会③④⑤

【 1年生 】

3月 太高太女合同発表会②⑤
2月 個人探究テーマ発表会②⑤
12月 第2回太高生が主催する
講演会③④⑤
12月 個人探究スタート
11月 企業研究所訪問研修発表会
②⑤
10月 企業研究所訪問研修①④⑤
7月 第1回太高生が主催する
講演会③④⑤
6月 探究活動講演会④⑤⑥
4月 探究オリエンテーション①③④

総合的な探究の時間



- ① **基礎的な知識・技能**
進路目標を達成するための知識・技能
- ② **プレゼンテーション能力**
自らの疑問や考えを、論理的に分かりやすく伝える力
- ③ **コオペレーション能力**
お互いを尊重し、力を合わせて協働的に取り組む力
- ④ **探究力**
自ら課題を設定し、主体的に解決しようとする力
- ⑤ **失敗力**
失敗を恐れず挑戦し、成功体験と失敗体験の両方を通して自分を成長させる力
- ⑥ **メタ認知能力**
自己の学習や活動を分析し、改善策を想定し、実行できる力

10月 修学旅行③④⑥
9月 球技大会③⑤⑥
6月 煌焔祭③④⑤
4月 開校記念式・
記念講演会①④⑥

学校行事・生徒会行事

【 3年生 】

4月 グローバル教育報告会
②③⑤

【 2年生 】

3月 NASA研修③④⑤
3月 Youth Leader
プログラム②③⑤
4月 グローバル教育報告会
②③⑤

【 1年生 】

3月 NASA研修③④⑤
3月 Youth Leader
プログラム②③⑤
1月 JICA研修①②⑥
4月 グローバル教育報告会
①④⑥

グローバル教育

本校の歴史

- ・明治30年4月1日
群馬県尋常中学校新田分校と称し、創立
- ・明治30年4月11日
太田町長念寺仮校舎にて、開校式を挙
行
定員：100名（1学年2学級）
- ・明治31年4月5日
校舎新築落成、現在地に移転
- ・明治33年4月1日
群馬県太田中学校と改称し、独立
- ・明治34年6月21日
群馬県立太田中学校と改称

- ・昭和23年4月1日
群馬県立太田高等学校と改称
- ・平成9年10月18日
創立100周年記念式典挙
行
- ・平成14年4月1日
全日制普通科生徒定員：280名
- ・平成29年11月2日
創立120周年記念式典挙
行

■卒業生数 [全日制]

令和5年3月 第78回生卒業

旧 中学校 卒	4,758名
全日制高校 卒	22,944名
計	27,702名

■在校生定員 (令和5年度)

	定員	クラス数
1年生	280名	7
2年生	280名	7
3年生	280名	7

創立の頃の校舎



昭和42年当時の校舎



現在の校舎



教育課程・ 学習活動の特色

- ①1年次では、国語・数学・英語の教科を中心に多くの教科をバランスよく設定し、2年次からは、文型・理型のコース制を導入して、志望に合った科目が選択可能となるように設定しています。
- ②教科・科目ごとに、単元終了後の一斉テストや、授業の確認テスト、小テストを実施し、基礎・基本の定着と共に、日々の学習習慣の確立を図っています。
- ③「一斉始業・一斉終業」による通常の授業の充実に加えて、学力補充のための「補習授業」や受験対策のための「課外授業」を計画的かつ継続的に実施し、個々のニーズに応えるきめ細かい指導を行っています。
- ④学習意欲が高い生徒が多いため、冷暖房完備で快適な学習環境を保障する学習室を設置しています。原則、休日や長期休業中も午前7時から午後9時まで利用でき、一層の学力向上を目指す生徒が率先して利用しています。

課外授業・補習授業について

県立太田高校では通常授業の他に、「課外授業」や「補習授業」を計画的かつ継続的に実施しています。

「課外授業」は大学受験の為の実力養成を目的としています。夏季休業中には、7月下旬及び8月下旬に1、2年生は10日間、3年生は15日間行われます。冬季休業中にも行われます。また、夏季休業中には3年生の希望者を対象に「学習合宿」も実施しています。1日10時間半以上の学習を通して、心と身体と学力を鍛えます。更に3年生の希望者に対しては、早朝及び放課後に「進学課外授業」を実施しています。多くの生徒が参加し、よく努力をしています。

一方「補習授業」は1、2年生を対象とし、各試験前後に行われています。授業内容を補うことを通して、基礎学力の向上や学習意欲の喚起を目的としています。

更に、1、2年生は年3回、3年生は年2回の「学力テスト」を行っています。生徒は各自の弱点や学年での位置を知ることができます。過去のデータとも照らし合わせながら、進路選択に活用されています。

令和6年度入学者教育課程表

1年次では基礎学力の確立、2年次では実力の養成、3年次では大学入試に適応できる実践的な応用力の養成を図っています。

1年	2年		3年		単位数	
	文型	理型	文型	理型		
現代の国語	論理国語	論理国語	論理国語	論理国語	1 2	
言語文化	古典探究	古典探究	古典探究	古典探究	3 4	
地理総合	【必修】 世界史探究	公共	国語研究	【選択】 地理研究2 or 歴史研究 or 公民研究	5 6 7	
歴史総合			【2科目選択】 地理研究1 or 政治・経済、 公民研究 or 日本史研究 or 世界史研究	8 9		
数学Ⅰ	【選択】 地理探究 or 日本史探究	数学Ⅱ	【2科目選択】 政治・経済、 公民研究 or 日本史研究 or 世界史研究	数学Ⅲ	10 11	
数学Ⅱ	公共	数学Ⅲ			数学Ⅲ	12
数学A		数学B				13
物理基礎	数学Ⅱ	数学C	数学Ⅱ	物理 or 生物	14 15	
生物基礎		化学基礎			数学C	16 17
体育	化学基礎	物理 or 生物	物理研究 or 生物研究	化学	18 19	
	体育	体育	化学研究		20 21	
保健	保健	保健	体育	化学	22 23	
音楽Ⅰ	英語コミュニ ケーションⅡ	英語コミュニ ケーションⅡ	英語コミュニ ケーションⅢ		24 25	
英語コミュニ ケーションⅠ	英語コミュニ ケーションⅡ	英語コミュニ ケーションⅡ	英語コミュニ ケーションⅢ	英語コミュニ ケーションⅢ	26 27 28	
論理・表現Ⅰ	論理・表現Ⅱ	論理・表現Ⅱ	論理・表現Ⅲ	論理・表現Ⅲ	29 30	
情報Ⅰ	家庭基礎	家庭基礎	論理・表現Ⅲ	論理・表現Ⅲ	31	
総合的な探究の時間					32	
ホームルーム					33	

主な施設

- 金山同窓会館 (1F: 弁当販売) ●視聴覚教室(座席数341席) ●体育館 ●テニスコート(4面)
- 2F: 研修室 ●進路関係室(含、学習室130席) ●卓球場(体育館2F) ●アーチェリー練習場
- 3F: 合宿施設 ●図書館(蔵書数 約22,000冊) ●柔・剣道場 ●トレーニングルーム



同窓会館全景



学習室 (130席)



トレーニングルーム

生徒の声



生徒会長 潮田 昊平 白鷺大学足利中学校出身

こんにちは、生徒会長の潮田昊平です。私は太田高校の授業や仲間について、この場を借りて書いていきたいと思います。

まずは、授業についてです。これについてお話しする上で、太田高校の校訓は欠かせません。「夢は大きく、志は高く」というものです。太田高校では探究活動というものをとても重視しており、生徒一人一人が二年間かけ、一つのテーマについて調査していきます。インターネットからの情報だけでなく、テーマについて研究している第一人者の方にお話を伺う機会もあり、深い学びを得ることができます。その他、アメリカNASA研修や多様な課外授業などにより、将来の視野を広げ、高い目標、そして志を持って授業に臨むことが可能です。

次は、仲間についてです。太田高校は各地からとても優秀な学生が集まっており、日々、切磋琢磨しあっている学校です。勉強や部活動、そして年間行事など、すべてのことに協力しながら全力で取り組む仲間と共に過ごしていると、確実に自分の成長も実感していくことができるはずです。先生方も熱量が高く、授業外でも懸命に対応してくださり、生徒のためを思ってくくださるのだということがひしひしと伝わってきます。

このような特徴のある太田高校であれば、皆さんが満足いく、充実した学校生活を送り、確実なる社会へのステップアップを果たすことができるでしょう。太田高校生一同、やる気に満ち溢れた皆様のご入学をお待ちしております。



煌斌祭実行委員長 カーンマンズール 伊勢崎市立境南中学校出身

今年6月に、太田高校を代表する行事の1つである、第2回煌斌祭（こうひんさい）が開催されました。「煌斌祭」という名前は、「文武両道」と「煌めく太高生の未来」という意味を含めて名付けられました。誕生して間もない煌斌祭ですが、今では文化祭である太高祭に対して、体育祭という位置付けで定着しつつあります。前回の第1回煌斌祭では、文武両道の「武」にあたる運動種目が、「文」にあたる文化的な種目に比べて多くありました。そのため今年は、新たに「文」の種目として、ヒットアンドブローと上毛かるたの2種目が追加されました。また、各部活動の

絆を深めるために、部活動対抗リレーも実施されました。

開催にあたっては数々の困難がありました。各種目、応援合戦等の練習時間が少なく心配もありました。しかし、そこはさすがの太高生。練習時間が少ないにも関わらず、白熱した競技やユーモアあふれる応援合戦。心に残る素晴らしい行事になったと自負しております。

太田高校には、煌斌祭以外にも太高祭や球技大会などのたくさんの行事があります。男子校だからこそその行事のたのしさが、全校が一丸となって行事に臨みます。男子校だから華がない、面白みがない、魂に芸術性が皆無である。そんな錯覚をしている方がもしかするといえるのかもしれませんが、私は入学後、太田高校のたくさんの行事を通して、ほんとうに錯覚だったと気がきました。私たちとそんな行事を自らの手で作ってみませんか。私は太高生である自分に誇りを持って日々を過ごしています。



探究活動について 市川 稜平 太田市立木崎中学校出身

太田高校の探究活動では生徒自身がそれぞれの興味、関心などに基づいた「創造したい社会」を設定し、その実現に向けて主体的に考え、自らの言葉で発信できるようになることを目指します。その社会を作り上げるのに必要なことは？メリットまたはデメリットは？現在の状況は？といった問いに仮説を自ら立て、本やインターネットでの調べ学習に加え、企業や大学へのフィールドワークなど様々な手段を通じて検証を繰り返し、学びを深めていきます。探究活動の成果を発表する機会も複数設けられており、他者の全く異なった視点や考えを取り入れ、自分の考えを

より深く、濃く発展させることもできます。発表は太田高校内だけでなく、太田女子高校とも交流し、発表します。またこれらの過程で自身の将来に繋がる知識や意見を得ることも多く、進路実現の足がかりとなっています。

コロナ禍で今まで通りの生活が変化し失われつつある現代だからこそ、自ら考え行動し、新たな社会を築き上げることが強く求められていると思います。そのための準備を高校の活動内で行えるということは太田高校の大きな強みです。生徒の人数分、「創造したい社会」はあります。その形は人それぞれです。太高生一人ひとりが、飽くなき探究心のもとそれぞれの実現したい社会を目指し、日々活動に励んでいます。太田高校の探究活動を経験することで、自分の将来への道のりのよいスタートを切ることができると思います。

年間行事計画

学習・進路

1 学年 2024年	2 学年 2025年	3 学年 2026年	
(職業を知る)	(大学を知る)	(進路を決定する)	
<ul style="list-style-type: none"> ◆ 第1回学力テスト ◆ オリエンテーション合宿 ◆ 二者面談 	<ul style="list-style-type: none"> ◆ 第1回学力テスト ◆ 二者面談 	<ul style="list-style-type: none"> ◆ 第1回学力テスト ◆ 二者面談 	4月
		<ul style="list-style-type: none"> ◆ 春季課外授業開始 	5月
<ul style="list-style-type: none"> ◆ 進路講話 	<ul style="list-style-type: none"> ◆ 進路講話 ◆ 煌斌祭 	<ul style="list-style-type: none"> ◆ 進路講話 	6月
<ul style="list-style-type: none"> ◆ 太高祭 ◆ 三者面談 ◆ 前期課外授業 (英、数、国) ◆ インターンシップ ◆ 探究活動講演会 ◆ 東北大キャンパスツアー 	<ul style="list-style-type: none"> ◆ 三者面談 ◆ 前期課外授業 (英、数、国) ◆ 東大、東北大キャンパスツアー ◆ オープンキャンパス参加 	<ul style="list-style-type: none"> ◆ 太高祭 ◆ 三者面談 ◆ 前期課外授業 (地歴、公、理) 	7月
<ul style="list-style-type: none"> ◆ 後期課外授業 (英、数、国) ◆ 第2回学力テスト 	<ul style="list-style-type: none"> ◆ フィールドワーク ◆ 後期課外授業 (英、数、国) ◆ 第2回学力テスト 	<ul style="list-style-type: none"> ◆ 学習合宿 ◆ 中期課外授業 (英、数、国) ◆ 後期課外授業 (地歴、公、理) ◆ 第2回学力テスト 	8月
<ul style="list-style-type: none"> ◆ 球技大会 	<ul style="list-style-type: none"> ◆ 球技大会 	<ul style="list-style-type: none"> ◆ 大学出願説明会 ◆ 秋季課外授業開始 ◆ 球技大会 	9月
<ul style="list-style-type: none"> ◆ 大学・企業・研究所訪問 	<ul style="list-style-type: none"> ◆ 進路講演会 ◆ 大学出前授業 		10月
<ul style="list-style-type: none"> ◆ 文理選択確定 ◆ 進路講演会 	<ul style="list-style-type: none"> ◆ 修学旅行 		11月
<ul style="list-style-type: none"> ◆ 二者面談 	<ul style="list-style-type: none"> ◆ 二者面談 	<ul style="list-style-type: none"> ◆ 三者面談 	12月
<ul style="list-style-type: none"> ◆ 冬季課外授業 (英、数、国) ◆ 第3回学力テスト 	<ul style="list-style-type: none"> ◆ 冬季課外授業 (英、数、国) ◆ 第3回学力テスト 	<ul style="list-style-type: none"> ◆ 冬季補習・課外授業(地歴、公、理) ◆ 共通テストトライアル ◆ 大学入試激励会 ◆ 大学入学共通テスト ◆ 二者面談 	1月
	<ul style="list-style-type: none"> ◆ 志望校別学習指導 	<ul style="list-style-type: none"> ◆ 国公立大学 前期日程個別試験 	2月
<ul style="list-style-type: none"> ◆ 進路講話 (旧3年担任による) 	<ul style="list-style-type: none"> ◆ 進路講話 (旧3年担任による) 	<ul style="list-style-type: none"> ◆ 国公立大学 中後期日程個別試験 	3月
アメリカNASA研修	アメリカNASA研修		

主な大学の合格状況

()内は現役合格数

大学名	令和5年度	令和4年度	令和3年度	令和2年度	31年度
北海道大	6 (4)	1 (1)		6 (4)	
東北大	17 (14)	14 (13)	14 (11)	15 (13)	9 (8)
筑波大	8 (5)	3 (2)	10 (9)	9 (9)	6 (5)
群馬大	33 (33)	37 (35)	23 (22)	26 (25)	37 (31)
埼玉大	11 (10)	4 (4)	16 (14)	9 (8)	1 (1)
千葉大	5 (5)		6 (6)	2 (1)	9 (9)
東京大	2 (2)	2 (1)	2 (2)	4 (0)	1 (1)
東京外大		1 (1)	1 (1)		1 (1)
東京工業大	1 (1)	2 (1)	2 (2)		1 (1)
一橋大		2 (2)	1 (1)	1 (0)	2 (1)
横浜国立大	5 (5)	2 (1)	4 (3)	1 (1)	2 (2)
名古屋大	1 (1)	1 (1)	2 (2)	2 (1)	
京都大		2 (1)	4 (4)	3 (2)	2 (1)
大阪大		1 (1)	1 (0)	1 (1)	
九州大		1 (0)	1 (0)	2 (2)	1 (1)
その他国立大	33 (30)	42 (40)	45 (35)	56 (48)	56 (40)
国立大学合計	122 (110)	115 (104)	132 (112)	137 (115)	128 (102)

大学名	令和5年度	令和4年度	令和3年度	令和2年度	31年度
高崎経済大	13 (13)	29 (25)	9 (9)	17 (15)	13 (12)
東京都立大	7 (7)	3 (2)	3 (3)	6 (4)	3 (3)
その他公立大	12 (11)	6 (5)	11 (11)	10 (9)	5 (4)
公立大学合計	32 (31)	38 (32)	23 (23)	33 (28)	21 (19)

大学名	令和5年度	令和4年度	令和3年度	令和2年度	31年度
青山学院大	15 (12)	5 (5)	6 (4)	8 (8)	6 (5)
学習院大	5 (5)	3 (0)	8 (7)	8 (7)	4 (3)
慶應大	15 (10)	15 (10)	16 (11)	15 (6)	11 (9)
上智大	3 (2)	1 (0)	1 (1)	1 (1)	1 (1)
中央大	36 (29)	41 (35)	39 (38)	37 (32)	37 (30)
東京理大	30 (22)	32 (22)	31 (26)	41 (32)	27 (24)
法政大	34 (29)	25 (21)	35 (31)	30 (25)	46 (32)
明治大	44 (32)	57 (47)	38 (33)	32 (27)	44 (38)
立教大	11 (8)	12 (9)	8 (7)	7 (5)	15 (12)
早稲田大	18 (17)	25 (16)	26 (19)	19 (14)	27 (27)
同志社大	2 (0)	1 (1)	5 (4)	8 (6)	6 (6)
立命館大	10 (9)	9 (9)	15 (14)	7 (5)	11 (9)
その他私立大	462 (404)	431 (399)	482 (452)	405 (348)	460 (383)
私立大学合計	685 (579)	657 (574)	710 (647)	618 (516)	695 (579)

国立医学部医学科	1 (1)	1 (1)	4 (3)	5 (4)	1 (0)
私立医学部医学科	5 (5)	3 (2)	6 (1)	5 (0)	3 (0)

卒業生からのメッセージ



鶴貝 一期 東京大学 文科三類

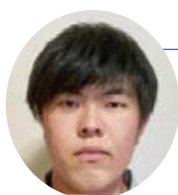
令和5年3月本校卒 太田市立生品中学校出身

みなさんこんにちは。私が3年間過ごしてきた実感した太田高校の強みについて紹介したいと思います。
太田高校の一番の強みは、おそらく皆さんも意識しているであろう大学進学全般に関する広範で手厚いサポートだと思います。まず、太田高校では多くの教科で習熟度別にクラスが分けられ、自分の実力との差が大き過ぎない授業を受けていく中で、苦手をなくし得意を伸ばすことができます。特に苦手をなくすことは入試においても非常に重要だと思うので習熟度別の授業は有益なものだと思います。また、どの教科でも先生方の経験から、これだけで多くの大学の対策になりうるというような充実した教材が用意されているので、それを着実にこなすだけでも力がついていくと思います。

さらに、先生方は進路や志望校を決める際にも、生徒たちの実力を模擬試験の成績などから詳しく把握しつつ生徒の意志を第一に考えていて、志望校合格のための的確なアドバイスをくださりモチベーションを保つことができます。また、学校側から併願校を多くするように求めることはなく、むしろ実力圏内の最小限の受験を勧めてくださるのも、第一志望へより多くの時間を割くことを可能にし、大きな支えになると思います。

最後に、太田高校では勉強だけでなく部活動などの他の活動に熱心に取り組む人もたくさんいます。太田高校にはこれだけのような理想的な学習環境が整っているので、部活動に全力で取り組む多くの人が好成績を収めています。

太田高校は様々な人と関わり、様々なことに打ち込みながら、高みを目指していける場だと思います。そして、太田高校での3年間はきっと色々な面で充実したものになると思います。皆さんにもぜひ太田高校に入学し、自分の意志を貫いてその実現を達成してほしいと思います。



堀口 竣也 東京工業大学 工学院

令和5年3月本校卒 館林市立多々良中学校出身

みなさん、こんにちは！私は3年間太田高校で過ごしてきましたが、その中で感じたことをもとに、太田高校を紹介していきます。

太田高校は、レベルの高い仲間達と共に様々なことを楽しく学び、高め合うことが出来る高校です。太田高校には、打ち解けやすく仲間意識の高い人が多いように感じます。特に行事などでは、強い団結力とユーモアを見せ、みんなで楽しもうという空気感がとても強いです。人とコミュニケーションをとるのが少し苦手という人でも気軽に話せる雰囲気があります。また、太高生の仲間意識の高さによって、普段の勉強や行事がより一層楽しくなると感じます。お互い勉強を教え合ったり、一緒に考えてみたりもできますし、太高祭や球技大会などの行事では、みんなで協力したり競ったりして全力で楽しめます！

しかし、いくら楽しい学校だとしても、勉強面で苦しむのは嫌だという人もいると思います。例えば、「課題が多い」「授業のレベルについていけない」といった不安を持っている人は少なからずいるでしょう。正直、部活と勉強と遊びを両立するのは少し難しいと思います。課題も少し多いと感じる人が多数です。しかし、部活や勉強の両立は不可能なレベルでは到底ありません。私としては、自らが成長するためにはもってこいの環境だと思います。少しの苦はあるもののその分として成長できるような高校です。高校では頑張りたいと思っている人にはうってつけの高校です！これを読んで少しハードルが上がってしまったかもしれませんが、太田高校だからこそ得られるものは数え切れないほどあります。太田高校に入学し、有意義な楽しい高校生活を送ってみませんか？



花本 輝太 東北大学 工学部

令和5年3月本校卒 邑楽郡明和町立明和中学校出身

皆さんこんにちは。私が太田高校で過ごして感じた魅力を紹介します。

太田高校では、優れた教師陣や熱心なスタッフが皆さんの学びをサポートします。授業やクラブ活動、文化祭など、様々な活動を通じて自己表現やチームワークを培い、自身の興味や才能を追求することができます。

新しい環境になれるまでには少し時間がかかるかもしれませんが、周囲の仲間や先生方とコミュニケーションを取りながら、自分自身を信じて前進してください。困難に立ち向かい、失敗から学び、成長することができるでしょう。

太田高校では学業だけでなく、人間性の形成も重視されています。他の生徒や教師との交流を大切に、思いやりや協力の精神を持ちながら、共に学び合うことができる素晴らしいコミュニティになるでしょう。

また、自分自身の目標や夢を持ち、それに向かって努力することも大切です。太田高校は多様な学問分野やクラブ活動を提供していますので、自分の興味や情熱に合わせた領域で挑戦することができます。自分の才能を開花させ、将来の可能性を広げるために、積極的に参加してください。

最後に、太田高校での素晴らしい高校生活を送るためには、自分自身の責任感や努力が不可欠です。遅刻や欠席をせず、授業や学校行事に真摯に取り組むことは当然ですが、自主学習や自己管理の能力を身につけることも重要です。

太田高校での充実した高校生活を楽しんでください。新たな友人や先生方との出会いを大切に、自分自身の可能性を信じて素晴らしい未来を切り拓いてください。皆さんの成長と成功を心から応援しています。

県立太田高校生の活躍 (令和5年度他)

県立太田高校の部活動
加入率は約85%

放課後の校庭や体育館は熱気にあふれ、その活動の成果は各種公式試合において着実に現れています。また、文化部や委員会も積極的に活動しており、特色ある発表を行っています。

■各部活動活躍一覧 (抄)

■県高校総体等 (主な成績)

※ベスト8以上

●ラグビー	団体	ベスト8
●テニス	団体	第3位
	シングルス	第3位 (関東大会出場)
●軟式野球	団体	ベスト8
●山岳	団体	第5位
●バドミントン	団体	ベスト8
●柔道	個人	第3位
●アーチェリー	団体	準優勝 (関東大会出場)
	個人	第3位
●空手道	団体	ベスト8
●水泳	団体	第5位
	200m自由形	第8位 (関東大会出場)
	200m個人メドレー	第3位 (関東大会出場)
	100m背泳ぎ	第5位 (関東大会出場)
	200m背泳ぎ	第4位 (関東大会出場)
	100mバタフライ	第5位 (関東大会出場)
	200mバタフライ	第3位 (関東大会出場)
	400mリレー	第5位 (関東大会出場)
	400mメドレーリレー	第5位 (関東大会出場)
●陸上競技	400m	優勝 (関東大会出場)
	400m	第6位 (関東大会出場)
	4×100m	第6位 (関東大会出場)
	4×400m	第2位 (関東大会出場)

■関東大会

●テニス	シングルス	1回戦
●アーチェリー	団体	第9位
	個人	第19位
		第27位
		第30位
		第41位
●陸上競技	400m	第2位
	400m	予選
	4×100m	予選
	4×400m	予選

■選手権大会 (インターハイ出場)

●アーチェリー	個人
●陸上競技	400m

■国民体育大会出場

●テニス	個人
------	----

群馬県高校総体 男子総合 第8位 (45.0)

…昨年度第7位

■部活動一覧

●委員会

- ・吹奏楽委員会
- ・応援団委員会
- ・報道委員会

●文化部

- ・天体気象部
- ・文芸部
- ・化学部
- ・美術部
- ・JRC部
- ・将棋・囲碁部
- ・英語ディベート部

●運動部

- ・陸上競技部
- ・ラグビー部
- ・サッカー部
- ・テニス部
- ・ソフトテニス部
- ・硬式野球部
- ・軟式野球部

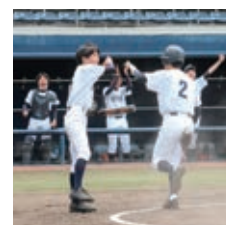
- ・バスケットボール部
- ・バレーボール部
- ・卓球部
- ・山岳部
- ・水泳部
- ・バドミントン部
- ・柔道部
- ・剣道部

●弓道部

- ・アーチェリー部
- ・空手道部
- ・ハンドボール部

●同好会

- ・クイズ研究会



校歌

作詞 土井 晚翠

作曲 楠美 恩三郎

赤城浅間を軸として
八州の野の開く端
貫き走る大利根の
岸は母校のたつところ
やまざる流高き山
無言の教あゝ彼に

操はしるき中黒の
旗の嵐に飛びし場
坂東武者の代々つぎて
雄たけび高くゆりし郷
太田高校高き名を
傳へむ責はあゝ我に



群馬県立太田高等学校

〒373-0033 群馬県太田市西本町12-2

TEL 0276(31)7181 FAX 0276(31)9161

E-mail : ota-hs@edu-g.gsn.ed.jp

<http://www.ota-hs.gsn.ed.jp>